

Aanvullende notitie MER Omgevingsvisie provincie Groningen

1. Waarom deze notitie?

Voor de ontwerp-Omgevingsvisie is de verplichte milieueffectrapportage (m.e.r.) doorlopen en is een milieueffectrapport (MER) opgesteld. De Commissie voor de milieueffectrapportage heeft dit MER op 18 december 2025 beoordeeld. Haar definitieve toetsingsadvies is openbaar te vinden op www.commissiemer.nl. De Commissie voor de milieueffectrapportage heeft het MER beoordeeld en waardevol genoemd, maar adviseert om de informatie beter te ordenen in een korte aanvulling zodat Provinciale Staten het goed kunnen gebruiken bij de besluitvorming¹.

Er is volgens de Commissie m.e.r. veel aandacht besteed aan de volledigheid van het MER. Het MER heeft een belangrijke rol gespeeld in verschillende stappen van het proces om de Ontwerp-Omgevingsvisie op te stellen. De Commissie voor de milieueffectrapportage concludeert dat het MER veel waardevolle informatie bevat, maar dat deze informatie beter geordend moet worden om Provinciale Staten goed te ondersteunen bij hun besluitvorming over de Omgevingsvisie. De Commissie heeft daarom geadviseerd om voorafgaand aan de besluitvorming, een aanvulling op het MER op te stellen waarin de bestaande informatie beter wordt geordend en geduid. De Commissie benadrukt daarbij dat geen nieuw onderzoek nodig is, maar dat het vooral gaat om het ordenen en expliciet maken van de bestaande informatie uit het MER en de daarbij behorende achtergrondrapporten.

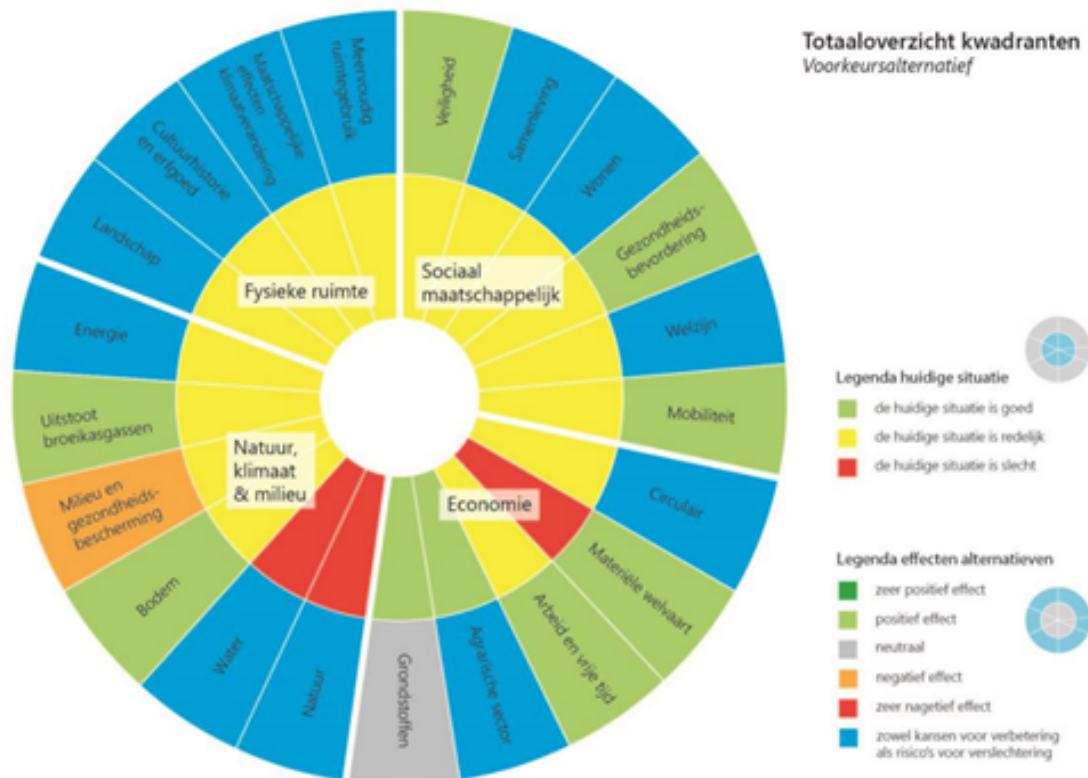
2. Hoe leest u de effectbeoordeling?

In het MER zijn de effecten van de twee onderzochte alternatieven en het Voorkeursalternatief (VKA) samengevat in cirkeldiagrammen. Het Voorkeursalternatief is daarbij de gekozen richting voor de Omgevingsvisie, onder andere samengesteld op basis van de resultaten uit het MER. De cirkeldiagrammen geven per thema in een oogopslag weer waar kansen liggen en waar risico's ontstaan voor de brede welvaart. De Commissie m.e.r. vindt deze weergave overzichtelijk, maar merkt op dat vooral de 'blauwe' scores (waarin zowel positieve als negatieve effecten samenkomen) niet altijd direct duidelijk zijn voor de lezer.

De diagrammen zijn een geaggregeerd eindoordeel: uiteenlopende deelbeoordelingen uit hoofd- en achtergrondrapporten zijn samengevoegd en gewogen met expert judgement. Daardoor komen soms positieve en negatieve effecten in één kleursegment terecht. Dat is een logisch gevolg van het hoge abstractieniveau en de provinciale schaal van het MER. De kleuren bieden dus een strategische samenvatting, maar vervangen niet de detailinformatie in het MER. Belangrijk om te benadrukken: een 'blauwe' of 'oranje' score betekent niet dat maatregelen onmogelijk zijn. In vervolgbesluiten (bijvoorbeeld in programma's of gebiedsuitwerkingen) kunnen mitigatie, fasering en alternatievenafwegingen de uitvoerbaarheid waarborgen.

Het MER presenteert de effecten per alternatief en het VKA in cirkeldiagrammen. De onderbouwing daarvan staat in vier achtergrondrapporten, met scores van ++ tot --. In het onderstaande overzicht worden per thema (kwadrant) de belangrijkste kansen, risico's en veroorzakende bouwstenen van het VKA toegelicht. De uitgebreide inhoud staat in hoofdstuk 5 en 6 van het MER en in de achtergrondrapporten. Het overzicht in deze notitie is bedoeld om de diagrammen sneller en eenduidiger leesbaar te maken.

¹ Deze notitie is geen vervanging van de inhoudelijke onderbouwing in het MER en de achtergrondrapporten. De notitie maakt uitsluitend gebruik van bestaande informatie uit het MER, blijft beknopt en beperkt zich tot hoofdlijnen. Zij is bedoeld als lees- en duidhulp voor Provinciale Staten bij het MER en de Omgevingsvisie. De notitie wordt gelijktijdig met de Omgevingsvisie en het MER aan Provinciale Staten aangeboden.



Figuur 1: effectbeoordeling voorkeursalternatief (VKA)

2.1 Toelichting kleurgebruik

De cirkeldiagrammen in het MER bestaan uit twee ringen:

- de binnenste cirkel laat de referentiesituatie zien (huidige staat + autonome ontwikkeling, dus zonder keuzes uit de Omgevingsvisie);
- de buitenste cirkel toont de effecten van het VKA ten opzichte van die referentiesituatie.

Zo is in een oogopslag zichtbaar hoe de situatie zich ontwikkelt van het vertrekpunt naar de koers die de provincie in de Omgevingsvisie kiest.

Binnenste cirkel – het vertrekpunt

De referentiesituatie laat zien dat water, natuur/biodiversiteit en materiële welvaart onder druk staan. Veel andere thema's scoren matig: er is balans, maar met duidelijke opgaven. Grondstoffen en de agrarische sector vormen de uitzonderingen met een groene score: deze zijn in de uitgangssituatie per saldo op orde. Dit beeld onderstreept de urgentie van de opgaven in de Omgevingsvisie.

Buitenste cirkel – effecten van het VKA

De "blauwe" scores (kansen en risico's)

Een blauwe score betekent dat positieve en negatieve effecten in één segment samenkomen. Dit komt doordat het MER verschillende deelbeoordelingen heeft samengevoegd.

Voorbeeld:

- Uitbreiding van het OV kan geluidshinder geven (risico),
- Vermindering van autoverkeer zorgt voor betere luchtkwaliteit (kans).

Deze notitie maakt zichtbaar waarom scores blauw uitvallen door per kwadrant de belangrijkste oorzaken, bouwstenen en locaties te benoemen.

De 'oranje' score (milieu en gezondheidsbescherming)

Een oranje score, met name bij milieu en gezondheidsbescherming, betekent dat de negatieve effecten overheersen.

Dit komt vooral door:

- Cumulatie van druk langs nieuwe of verzwaarde infrastructuur (o.a. Lelylijn, N-wegen),
- Concentratie van energie-industrie op de vijf XXL-terreinen (o.a. Eemsdelta/Oosterhorn).

Daar kunnen geluid-, licht- en emissierisico's (waaronder ZZS) toenemen. Positieve effecten van energietransitie, zoals schonere lucht en CO₂-reductie, zijn in de samenvatting minder zichtbaar maar staan wel in het MER.

De 'groene' score (per saldo positief)

Bij een groene score wegen de structurele baten zwaarder dan de risico's. Een paar voorbeelden ter verduidelijking.

Fysieke ruimte:

- Bundeling van verstedelijking op de juiste plekken verbetert kwaliteit en samenhang van gebied en erfgoed.

Sociaal-maatschappelijk:

- Vergroening, betere fiets/OV-verbindingen en versterking van voorzieningen leiden tot meer welzijn en een gezondere leefomgeving.

Economie:

- Groei van werkgelegenheid en innovatie in combinatie met zorgvuldig ruimtegebruik (zoning, circulariteit, restwarmtebenutting) houdt milieudruk beheersbaar.

Natuur, klimaat & milieu:

- Investeren in groenblauwe structuren, waterberging, veenvernatting en robuuste beekdalen versterken biodiversiteit, klimaatadaptatie en waterkwaliteit.
- Negatieve effecten blijven hier vooral lokaal en mitigeerbaar, en moeten in vervolgbesluiten gebiedsgericht worden opgepakt.

2.2 Toelichting per kwadrant

Fysieke ruimte

Binnen het kwadrant Fysieke ruimte laten de cirkeldiagrammen zowel kansen als risico's zien (vaak "blauw"), omdat meerdere bouwstenen tegelijkertijd ruimteclaims leggen en inpassing vragen. Knelpunten doen zich met name voor rond nieuwe of opgewaardeerde infrastructuurcorridors (zowel spoor en weg) en bij bundeling van functies in en nabij stedelijke gebieden. Dit vertaalt zich in mogelijke geluidbelasting, lichtemissie(s) en druk op de ruimtelijke kwaliteit. Dit geldt vooral langs beoogde tracés/verbeteringen (zoals Lelylijn-varianten, verdubbeling N33 en opwaardering N46/N355/Ring West). In de Kustregio (Eemshaven/Delfzijl) kan de ruimtelijke stapeling door haven- en energie-opgaven spanning geven met landschappelijke waarden en de inpassing in een kwetsbare omgeving.

Daar staan kansen tegenover: verstedelijking en doorfietsroutes kunnen de ruimtelijke kwaliteit versterken, zeker wanneer vergroening en hoogwaardige openbare ruimte worden gecombineerd. Erfgoed- en landschapsbouwstenen (kwaliteitsimpuls voor gebieden onder druk; behoud/ontwikkeling waardevolle cultuurlandschappen) helpen om ruimtelijke identiteit te borgen. Daadwerkelijke kansen en risico's zijn afhankelijk van de verdere uitwerking van de Omgevingsvisie.

Voorbeelden van keuzes met kansen en knelpunten:

Lelylijn/Nedersaksenlijn en wegopwaarderingen (N33/N46/N355/Ring West), bundeling rond OV-knooppunten, doorfietsroutes, kwaliteitsimpuls Eemshaven-Oostpolder/Delfzijl-Oosterhorn/westflank Groningen, bescherming/doorontwikkeling

waardevolle cultuurlandschappen (Wierdenland-Waddenkust, Gorecht, Oldambt, Veenkoloniën, Zuidelijk Westerkwartier, Westerwolde).

Sociaal-maatschappelijk

In het kwadrant Sociaal-maatschappelijk gaat het om gezondheidsbevordering, leefbaarheid, verdeling van lusten en lasten en toegang tot voorzieningen. Knelpunten ontstaan waar groei-impulsen (bijv. nabij grote infrastructuur of industrieclusters) en transitieopgaven (krimp, vergrijzing) ongelijk over de provincie landen. In krimp- en transitiegebieden kan basisbereikbaarheid en voorzieningenniveau onder druk staan, terwijl elders (stadsregio) de druk op leefomgevingskwaliteit (geluid, lucht, groen) toeneemt. Dit verklaart "blauw": in het thema treden zowel kansen (investeringen, voorzieningen) als risico's (hinder, druk op ruimte) op.

Kansen liggen in kwaliteitsimpulsen (stedelijk en landschappelijk), groen-blaue netwerken en het bevorderen van actieve mobiliteit (lopen/fiets). Deze dragen aantoonbaar bij aan gezond gedrag en welzijn. Ook de spreiding van voorzieningen (in het Ommeland) naast knooppuntversterking in de stad kan sociale balans bevorderen, mits gebiedsgericht uitgewerkt.

Voorbeelden van keuzes met kansen en knelpunten:

Kwaliteitsimpuls ruimtelijke kwaliteit (Eemshaven-Oostpolder, Delfzijl-Oosterhorn, A7/33, westflank stad), doorfietsroutes (stad-regio én regionaal), versterking regiokernen/voorzieningen, groen-blaue verbindingen aan de randen van kernen.

Economie

Het kwadrant Economie bevat kansen op werkgelegenheid en impulsen voor het verbeteren van het vestigingsklimaat via het realiseren van energie- en waterstofclusters, logistiek en circulaire bedrijvigheid. De knelpunten zitten in lokale milieudruk en netcongestie vooral op plekken waar zogenaamde XXL-clusters concentreren en waar aanlanding/transport van energie samenkomt (bijv. Eemshaven, Oostpolder, de verkeersassen naar A7/N33). Dit vergroot het belang van zoning, restwarmtebenutting en het bepalen van de beschikbare milieugebruiksruimte per deelgebied, om cumulatief beheersbaar te houden. De gemengde score ("blauw") ontstaat doordat dezelfde bouwstenen zowel economische baten als milieurisico's genereren.

Kansen zitten vooral in circulaire ketens, biobased en restwarmtenetten, mits ruimtelijk zorgvuldig ingepast en gekoppeld worden aan emissiereductie en infrastructuur-capaciteit. Regionale campussen en kennis-ecosystemen ondersteunen transitie van arbeid en innovatie richting een veerkrachtige economie.

Voorbeelden van keuzes met kansen en knelpunten:

Uitbreiding/doorontwikkeling Eemshaven & Oostpolder (waterstof, energie-intensief), Delfzijl-Oosterhorn (chemie/circulair), A7/N33-zone, Westpoort (logistiek), regionale campussen, buizen-/leidingenzones en aanlanding wind op zee (PAWOZ).

Natuur, klimaat & milieu

Dit kwadrant omvat water, bodem, natuur/biodiversiteit en de milieu- en gezondheidsbescherming (lucht, geluid, geur, Zeer Zorgwekkende Stoffen, licht). Knelpunten komen voort uit stikstofdepositie, verstoring en hydrologische effecten, maar ook uit geluid/licht nabij infrastructuur en emissierisico's (ZZS) rondom (bedrijven)clusters.

De Passende beoordeling concludeert dat significante gevolgen voor Natura 2000- gebieden niet op voorhand zijn uit te sluiten; gebiedsspecifieke mitigatie is daarom nodig in vervolgbesluiten. Dit geldt met name rondom de Waddenzee en andere Natura 2000-gebieden en bij mogelijke cumulatieve effecten.

Tegelijkertijd zijn er substantiële kansen: groenblauwe dooradering, waterberging, verhoging waterpeilen in veengebieden en robuuste beekdalen/moerassen versterken klimaatadaptatie, waterkwaliteit en biodiversiteit en leveren gezondheidswinst via koelte, water en groen. Energietransitie en verandering in vervoersbewegingen dragen bij aan broeikasgasreductie en

luchtkwaliteit; het netto-effect hangt af van inpassing en fasering. De combinatie van kansen en risico's verklaart hier veel "blauwe" segmenten.

Voorbeelden van keuzes met kansen en knelpunten:

Aanlanding wind op zee (Eemshaven), waterstofproductie/opslag (Eemshaven/Veendam, zoutcavernes), industrie-intensivering/clustering (Eemsdelta, A7/N33-zone), infrastructuurtracés (spoor/weg) met geluid/lichteffecten en de natuur/waterbouwstenen: groenblauwe dooradering, waterberging, peilopzet veen, beekdalen/moerassen (Roegwold, Zuidlaardemeergebied e.o.).

3. Opgaven en aandachtspunten per deelgebied (op hoofdlijnen)

De Omgevingsvisie en het MER werken op een hoog abstractieniveau. Effecten worden thematisch of op provinciaal schaalniveau beschreven. De Commissie m.e.r. adviseert om in de aanvulling te laten zien welke impact deze effecten hebben op de binnen de provincie Groningen te onderscheiden deelgebieden.

Het MER is niet volledig gebiedsgericht opgezet en geschreven omdat het is bedoeld om op hoofdlijnen de milieugevolgen van strategische beleidsrichtingen te beoordelen en is er niet op gericht om per deelgebied al uitgewerkte keuzes te maken. Gebiedsgerichte detaillering en nadere besluitvorming ter uitwerking van de in de Omgevingsvisie op hoofdlijnen te maken keuzes zal plaatsvinden in programma's en gebiedsuitwerkingen. In dat kader zal op basis van de daarvoor te doorlopen procedures, waarbij ook veelal opnieuw een m.e.r.-procedure dient te worden doorlopen de benodigde informatie op het juiste detailniveau beschikbaar zijn om tot besluitvorming op gebiedsniveau over te gaan.

Daar waar mogelijk is in het MER wel gebruik gemaakt van twee gebiedsindelingen:

- Drie gemeentelijke deelgebieden (Centraal Groningen, Kustregio, Oost-Groningen);
- Landschappelijke regio's (Waddenkust & Wierdenland, Gorecht, Veenkoloniën, Oldambt, Zuidelijk Westerkwartier, Westerwolde, Centrale Woldgebied & Duurswold).

Zowel de beschreven referentiesituatie als de beschreven effecten bevatten deze gebiedsbijzonderheden, maar nog niet samen in een overzicht. Het navolgende overzicht is daarom op hoofdlijnen. Per gebied worden keuzes, randvoorwaarden en mitigerende maatregelen in programma's uitgewerkt.

3.1. Gemeentelijke deelgebieden

Centraal Groningen

In Centraal Groningen (waaronder de gemeente Groningen, Westerkwartier en Midden-Groningen) liggen de belangrijkste opgaven bij stedelijke groei en de woningvraag, in combinatie met voorkoming van hittestress en de behoefte aan vergroening van het stedelijk gebied. Daarnaast spelen mobiliteitsvraagstukken, zoals netcongestie en de bereikbaarheid van stedelijke functies een belangrijke rol. Deze ontwikkelingen zetten druk op de ruimtelijke kwaliteit, met name aan de randen en langs stedelijke assen. Tegelijkertijd biedt de regio kansen voor knooppuntgerichte verdichting rond openbaar vervoer en fiets, adaptieve mobiliteitsoplossingen en een kwaliteitsimpuls van de openbare ruimte en groengebieden, waarmee zowel de leefbaarheid als duurzaamheid kan worden versterkt.

Kustregio

In de Kustregio (Het Hogeland en Eemsdelta) concentreren de opgaven zich rond waterveiligheid en de druk van energie- en industrieclusters op landschap en natuur, met bijzondere aandacht voor de Waddenzee als UNESCO-werelderfgoed. Ook de inpassing van grootschalige energie-infrastructuur en aanlanding van wind op zee vormt een belangrijk aandachtspunt. Kansen liggen in het zorgvuldig combineren van aanlanding van wind op zee met industriële verduurzaming, emissiereductie en restwarmtebenutting, evenals in het versterken van natuurverbindingen en het landschappelijk zorgvuldig inpassen van energie-infrastructuur.

Oost-Groningen

In Oost-Groningen (Oldambt, Pekela, Westerwolde, Veendam en Stadskanaal) spelen opgaven rondom bodemdaling en zoutwinning, droogte in landbouwgebieden en bredere sociaal-economische kwetsbaarheden. Deze uitdagingen raken zowel het landelijk gebied als de leefbaarheid van dorpen. Tegelijkertijd biedt de regio kansen voor de ontwikkeling van lokale en regionale ketens, circulaire en biobased initiatieven en de kwalitatieve versterking van dorpen, ondersteund door maatwerk in bereikbaarheid en voorzieningen.

3.2. Landschappelijke regio's

Binnen de landschappelijke regio's, waaronder Waddenkust & Wierdenland, Veenkoloniën, Gorecht, Oldambt, Zuidelijk Westerkwartier, Westerwolde en het Centrale Woldgebied & Duurswold, staat het behoud en de leesbaarheid van kernkarakteristieken centraal. Opgaven betreffen het in stand houden van open en gesloten landschappen, verkavelingspatronen, houtwallen en bossen, evenals het functioneren van beekdalsystemen, waterbeheer en het tegengaan van veenoxidatie. Deze kwaliteiten staan onder druk door klimaatverandering en ruimtelijke ontwikkelingen. Kansen liggen in landschapsinclusieve ontwikkeling, groenblauwe dooradering, robuuste beekdalen en moerasvorming, veen(her)vernatting en gebiedsgericht maatwerk dat natuur, water en landschap integraal versterkt.

4. Aanzet agenda voor vervolgbesluiten

De Commissie m.e.r. heeft geadviseerd om op basis van het MER een agenda voor vervolgbesluiten op te stellen, zodat duidelijk wordt welke aandachtspunten betrokken moeten worden bij de verdere uitwerking van de Omgevingsvisie. Hoofdstuk 9 van het MER hoofdrapport geeft aandachtspunten (variantenkeuzes, mitigerende maatregelen, monitoring), maar nog geen compacte aanzet voor een agenda voor vervolgbesluiten. Hierna volgt een beknopte lijst met vervolgstappen die voortvloeien uit de aandachtspunten en aanbevelingen in het MER. Deze lijst is niet uitputtend, bevat geen nieuwe beleidskeuzes, maar geeft een overzicht van enkele aandachtspunten voor het vervolg.

1. Woningvoorraadstrategie

We bouwen waar de vraag is en versterken tegelijk de kwaliteit van de bestaande voorraad. Daarbij gaat inbreiding vóór uitbreiding en kijken we naar de mogelijkheden van koppeling aan OV-knooppunten en regiokernen. De visie borgt dit via het Programma Volkshuisvesting, regionale programmering en waar nodig regels in de Provinciale Omgevingsverordening (zoals de motiveringsplicht voor laaggelegen gebieden). Conform de aandachtspunten in het MER zou dit specifiek gemaakt moeten worden door gebiedsspecifieke randvoorwaarden vast te leggen. Bijvoorbeeld voor water en bodem sturend, leefkwaliteit en bereikbaarheid, milieugebruiksruimte, economie en energie.

2. Omgaan met stapeling van effecten

Op de XXL-bedrijventerreinen combineren we economische kansen met bescherming van natuur en landschap door gebiedsgericht te werken, te sturen op milieugebruiksruimte en waar nodig toepassen van mitigatie/compensatie. In lijn met het MER vullen we dit aan met een op te stellen afwegingskader vanuit milieugebruiksruimte (bijv. voor de cumulatie van milieudruk op het gebied van geluid, ZZS, koelwater en stikstof). In de (gebieds)programma's zou volgens de MER een afweging opgenomen moeten worden over hoe er omgegaan wordt met de beschikbare milieugebruiksruimte.

3. Gebiedsgericht water- en bodem sturend werken

Water en bodem sturend is in deze Omgevingsvisie uitgangspunt: we plannen geen nieuwe kwetsbare functies op de laagste plekken zonder stevige onderbouwing en maatregelen; we wijzen overstroombare/laaggelegen gebieden aan en stemmen investeringen af op het natuurlijke systeem. In lijn met het MER zouden we water- en bodem sturend moeten prioriteren en gebiedsgericht uitwerken (bijv. peilbeheer, zoetwatermaatregelen, verziltingsaanpak en groenblauwe dooradering, gekoppeld aan landbouwtransitie en basiskwaliteit natuur).

4. Gebiedsgericht sturen vanuit milieugebruiksruimte

We sturen per gebied op milieugebruiksruimte, zodat nieuwe ontwikkelingen niet leiden tot aantoonbare verslechtering van milieu of gezondheid. In hoog dynamische zones (zoals bij de 5 XXL-bedrijventerreinen) en in aandachtsgebieden voor stilte en duisternis werken we gebiedsgericht

met heldere afwegingsprincipes vanuit milieugebruiksruimte, monitoring en (waar nodig) mitigatie of compensatie. De Omgevingsvisie geeft hiervoor het kader. Het MER biedt handvatten voor de verdere operationalisering. We zijn daarom voornemens om milieugebruiksruimte gebiedsgericht te operationaliseren. Dit afwegingskader milieugebruiksruimte werkt door in relevante programma's en waar passend in de omgevingsverordening, zodat de toekomstige gebiedsgerichte besluitvorming transparant en navolgbaar is.

5. Energie-infrastructuur en restwarmte

We bouwen aan een robuuste, zorgvuldig ingepaste energie-infrastructuur: waar mogelijk ondergronds, met aansluiting op het waterstofnet, restwarmte-benutting via warmtenetten en het principe eerst isoleren in de gebouwde omgeving. Voor strategische clusters (o.a. XXL-terreinen) gelden randvoorwaarden voor netcapaciteit, water(kwaliteit) en reststromen in balans met landschap en hinderbeperking. Het advies van het MER zou verder uitgewerkt kunnen worden in het Programma Energie met fasering en voorkeursroutes (leidingen, aanlanding, opslag, warmtenetten), uitgewerkt met netbeheerders, en waar nodig en mogelijk geborgd in de Provinciale Omgevingsverordening.

6. Monitoring en evaluatie Brede Welvaart

Het MER adviseert om te controleren of de voorspelde effecten optreden om eventuele ongewenste ontwikkelingen tijdig te kunnen bijsturen. Deze monitoring zou gekoppeld kunnen worden aan de Staat van Groningen en vastgelegd in een monitoringskader voor de Omgevingsvisie.

7. Samenwerking

Binnen het VKA zijn een aantal bouwstenen opgenomen die (gedeeltelijk) buiten de invloedsferen /bevoegdheid van de provincie Groningen liggen. Ten aanzien van uitwerking van het vervolgbeleid moet hier rekening mee worden gehouden en moet de samenwerking met andere overheden en stakeholders actief worden opgezocht. Bijvoorbeeld bij de realisatie van de Nedersaksenlijn, de aanlanding van elektriciteit van wind op zee, ruimte maken voor waterberging, sturen vanuit milieugebruiksruimte.

Bovenstaande geeft inzicht in enkele van de belangrijkste aandachtspunten vanuit de MER voor de komende fase. Daarnaast vraagt een aantal opgaven (zoals de Nedersaksenlijn, aanlanding van wind op zee en waterberging) om samenwerking met andere overheden. Voor Statenleden betekent dit dat zij met deze agenda de mogelijkheid hebben om prioriteiten te stellen, kaders mee te geven voor programma's en gebiedsuitwerkingen, en te bewaken dat uitvoerbaarheid, leefkwaliteit, milieugebruiksruimte en samenwerking expliciet worden meegenomen in de vervolgbesluiten.

5. Toelichting op de ontwikkeling van het Voorkeursalternatief (VKA)

In het MER staat in hoofdstuk 3 en 6 hoe het Voorkeursalternatief (VKA) stap voor stap is gemaakt. Eerst zijn scenario's bedacht. Daarna zijn daar bouwstenen uit opgesteld. Die bouwstenen zijn gecombineerd tot twee uiterste alternatieven. Uit die twee alternatieven is uiteindelijk het VKA samengesteld. In het hoofdrapport staat een schema dat dit proces laat zien. In de achtergrondrapporten staan de bouwstenen per alternatief en per ambitie. De Commissie m.e.r. vindt dat dit proces in grote lijnen duidelijk is, maar dat het voor Provinciale Staten nog niet goed te zien is hoe de inhoudelijke keuzes precies zijn gemaakt.

Om te bepalen welke keuzes de provincie kan maken, heeft een adviesbureau samen met provinciale ambtenaren vier scenario's opgesteld. Vanuit deze scenario's en de ambities voor brede welvaart zijn bouwstenen en alternatieve bouwstenen gemaakt. Deze laten mogelijke richtingen voor het beleid voor de fysieke leefomgeving zien.

De scenario's en bouwstenen zijn gemaakt in meerdere werksessies met beleidsexperts uit alle sectoren. Het bestaande provinciale beleid (hoofdlijnenakkoord, koersdocument en ruimtelijk voorstel) is zoveel mogelijk meegenomen. Ook is gekeken welke alternatieve bouwstenen mogelijk waren op basis van de scenario's. Een eerste aanzet voor de te onderzoeken bouwstenen is opgenomen in de Notitie Reikwijdte en Detailniveau (NRD). De NRD is de eerste stap in de m.e.r.-procedure waarin de scope, alternatieven en onderzoeksvragen van de MER ter inzage zijn gelegd en

worden vastgesteld. Diverse stakeholders hebben de gelegenheid gehad om hierop te reageren inclusief de commissie voor de m.e.r.

De Commissie m.e.r. gaf tijdens het proces aan (in haar advies op de Notitie Reikwijdte en Detailniveau) dat de scenario's wel goed hielpen om de mogelijkheden te verkennen, maar niet geschikt waren als alternatieven om in het MER te toetsen. De scenario's waren te abstract en verschilden op sommige thema's te weinig. Daarom is samen met de Commissie en de betrokken ambtenaren gezocht naar een methode om wél goed toetsbare alternatieven te maken. Uit de sessies met ambtenaren en het adviesbureau én de analyse van de referentiesituatie kwamen aandachtspunten en oplossingsrichtingen. Die vormden de basis voor de bouwstenen. Daarna zijn de bouwstenen samengebracht in twee uiterste alternatieven:

- Beschermen van landschap en ruimtelijke kwaliteit
- Benutten van landschap en ruimtelijke kwaliteit

Gedeputeerde Staten hebben uiteindelijk bepaald welke alternatieven en bouwstenen onderzocht moesten worden. Het MER heeft daarna de effecten van die alternatieven beschreven, inclusief de kansen en risico's voor brede welvaart.

Op basis van de effectbeoordeling is een concept-VKA gemaakt. Dit VKA combineerde bouwstenen uit beide uiterste alternatieven. Soms zijn bouwstenen aangepast of gecombineerd wanneer de beoordeling dat nodig maakte, bijvoorbeeld om ongewenste milieueffecten te voorkomen of om kansen voor meerdere doelen tegelijk te benutten. Het MER bood hiervoor de inhoudelijke basis. Het bepaalde niet automatisch de keuzes, maar liet zien waar mogelijke problemen of aandachtspunten zaten. Daarna is het concept-VKA bestuurlijk verder aangescherpt, eerst door Gedeputeerde Staten en later door Provinciale Staten. Het VKA is nagenoeg gelijk aan de Omgevingsvisie. De plan MER heeft specifiek op de volgende punten concrete input gegeven voor de Omgevingsvisie: Realisatie gemaal Lauwersoog voor een toekomstbestendige afvoer van te veel water, hoogte windturbines, minimaal 50% lokaal eigendom en lokale risico's voor milieu en gezondheidsbescherming (zie ook paragraaf 2.3 in de Omgevingsvisie). Zo ontstond het definitieve VKA dat de basis vormt voor de Omgevingsvisie. Het MER heeft gelijktijdig met de ontwerp-Omgevingsvisie ter inzage gelegen. De Commissie m.e.r. heeft zowel het MER beoordeeld en hierover een definitief toetsingsadvies uitgebracht. Daarmee zijn alle relevante stukken in dezelfde periode beschikbaar geweest voor inspraak en zienswijzen, conform de wettelijke procedure.

6. Slot

Met deze notitie wordt de informatie uit het MER geordend en toegelicht, zodat nader geduid kan worden hoe de Omgevingsvisie (het VKA) tot stand is gekomen en hoe de gemaakte keuzes zijn onderbouwd. Alle gebruikte informatie komt uit het bestaande MER en de achtergrondrapporten. De notitie voegt geen nieuw onderzoek of nieuwe beleidskeuzes toe. Voor Provinciale Staten is hiermee inzichtelijker gemaakt hoe de effectbeoordeling moet worden gelezen en welke opgaven in de verschillende deelgebieden spelen.

Provinciale Staten kunnen kennisnemen van deze toelichting en het samen met de MER rapportage betrekken bij de besluitvorming over de Omgevingsvisie. Voor onderdelen die in een volgende fase verder worden uitgewerkt, zullen programma's en gebiedsuitwerkingen separaat ter consultatie aan de Staten worden voorgelegd. Daarbij kunnen Staten, waar gewenst, aandachtspunten of randvoorwaarden uit de MER meegeven voor de verdere uitwerking.